



# Preventiescanner Dakloosheid

## Voorzorg

Bemoeizorg

Consultatie door specialisten

Vroeginterventie

Vroegsignalering



Inclusief wonen

## Herstelzorg

Outreach op straat

Gespecialiseerde zorg

Continuïteit van zorg

Langdurige begeleiding

## Bestaanscondities

Wonen



Inkomen



Relaties



Gezondheid



Activiteiten





De Preventie Alliantie ontwikkelde de Preventiescanner Dakloosheid waarmee gemeenten in hun regio gezamenlijk zicht krijgen op hun preventieve aanpak en hoe die kan worden versterkt.

### Alle pijlers op orde

De Preventiescanner is gebaseerd op vier pijlers van sociale inclusie: **bestaanscondities**, **voorzorg**, **herstelzorg** en **inclusief wonen**. De pijlers zijn gekoppeld aan een huisvestingsopgave, richten zich op verschillende doelgroepen en domeinen en omvatten verschillende vormen van preventie. Het schema laat de samenhang en afhankelijkheid van preventieve inspanningen zien. Om dakloosheid te voorkomen zal elke pijler op orde moeten zijn. De acties zijn gebaseerd op kennis van wat bij dakloosheid meespeelt, de wettelijke taken van gemeenten en input van o.a. experts.

### Handvatten

De Preventiescanner Dakloosheid biedt handvatten voor het voorkomen van dakloosheid: in de eigen gemeentelijke organisatie en lokaal met alle betrokken partners. Ook kunnen gemeenten nagaan wat beter op regionaal niveau gezamenlijk kan worden opgepakt. Het resultaat van de preventiescan kan als input dienen voor een regionaal plan van aanpak dakloosheid (indicator van dashboard van Nationaal Actieplan Dakloosheid (NAD)).



Pijlers van sociale inclusie gekoppeld aan de beleidsambities van het Nationaal Actieplan Dakloosheid (NAD) en de vragen die bij de evaluatie daarvan belangrijk zijn.

### Kansen en uitdagingen

In de periode 2023-2025 zijn in 116 gemeenten verspreid over 14 regio's preventiescans gedaan met door gemeenten zelf ingevulde vragenlijsten. Dit document laat voor elke pijler van sociale inclusie zien waar voor gemeenten kansen en uitdagingen liggen voor versterking van de preventie van dakloosheid (rood, 0 t/m 50% van de gemeenten), wat beter kan (oranje, 51 t/m 75% van de gemeenten) en waarin ze aangeven al goed te voorzien (groen, 76 t/m 100% van de gemeenten).

Bekijk de resultaten van de 14 scans door in het schema van sociale inclusie bij elke pijler op de vervolgnop te klikken. Bij de beschrijving van resultaten is onderscheid gemaakt tussen

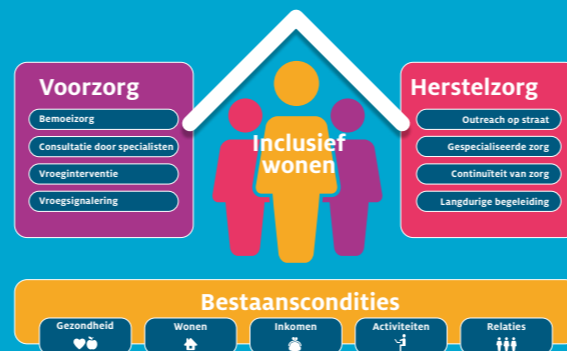
- 14 centrumgemeenten;
- 102 niet-centrumgemeenten, waarvan;
  - 86 kleinere gemeenten (minder dan 50.000 inwoners)
  - 14 middelgrote gemeenten (50.000 - 100.000 inwoners)
  - 2 grote gemeenten (meer dan 100.000 inwoners)

Omdat er slechts twee grote gemeenten in het onderzoek zijn meegenomen hebben we deze samengevoegd met de middelgrote gemeenten in een groep van 16 'grotere gemeenten'.



## RESULTATEN PREVENTIESCANNER

Bekijk per pijler wat gemeenten doen voor preventie van dakloosheid.



## MAAK JE EIGEN PREVENTIESCAN

Ga samen aan de slag met de preventie van dakloosheid





## Pijlers van sociale inclusie gekoppeld aan de beleidsambities van het Nationaal Actieplan Dakloosheid en de vragen die bij de evaluatie daarvan belangrijk zijn.

### Pijlers van sociale inclusie

**Bestaanscondities**  
*Stabiele basis van een thuis*

**Voorzorg**  
*Behouden van een thuis*

**Herstelzorg**  
*Borgen van een thuis*

**Inclusief wonen**  
*Snelle (her)huisvesting*  
*Beschermde woonplekken*

### Nationaal Actieplan Dakloosheid (NAD): Eerst een Thuis (2022)

#### Beleidsambities

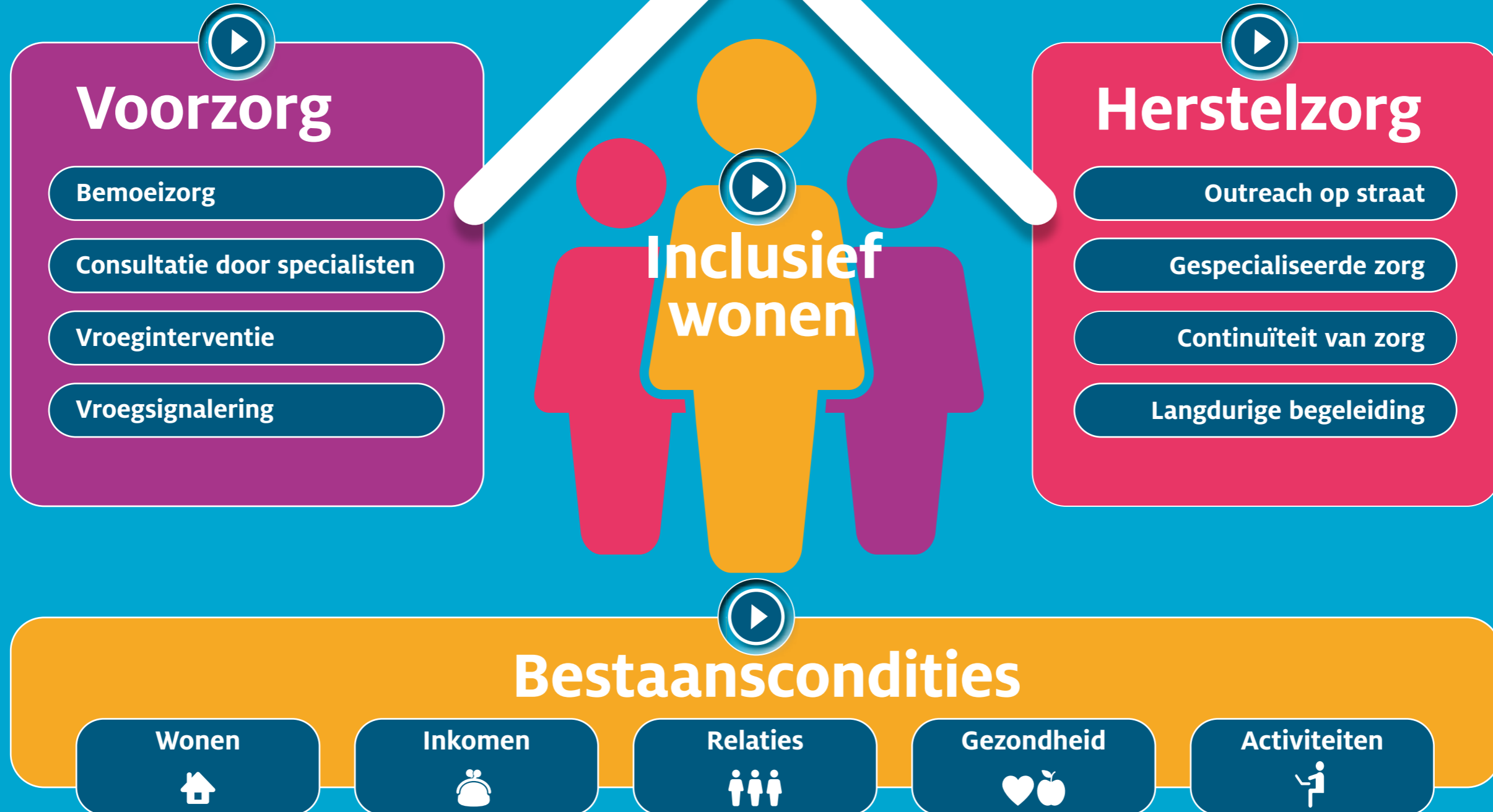
- Bestaanszekerheid van mensen. (NAD, pag. 14 t/m 17)
- Voorkomen van huisuitzetting. (NAD, pag. 26, 27)
- Vormen van en voorwaarden voor vroegsignalering en vroeginterventie. (NAD, pag. 17, 22)
- Kwalitatief goede ambulante begeleiding met erkende methodische interventies (NAD, pag. 8, 21, 35)
- Voorkomen van dakloosheid na uitstroom uit een verblijfsinstelling. (p. 25, 26)
- Snelle realisering van de basis bij (dreigende) dakloosheid: briefadres, inkomen en onderdak. (NAD, pag. 38)
- Geen verlies huisvesting bij dreigende dakloosheid. (NAD, pag. 25, 26)
- Een breed arsenaal van alternatieve woonplekken. (NAD, pag. 34)
- Werken met een urgentieverordening. (NAD, pag. 32)

#### Vragen voor de evaluatie

- Wat doen gemeenten om de bestaanszekerheid van haar inwoners te versterken?
- Voorzien gemeenten, samen met ketenpartners, in vroegsignalering en vroeginterventie om dakloosheid te voorkomen en zijn de voorwaarden hiervoor aanwezig?
- Voorzien gemeenten, samen met ketenpartners, in ambulante begeleiding en andere voorwaarden voor herstel, voor mensen die langdurig extra ondersteuning nodig hebben?
- Faciliteren gemeenten nazorg na vertrek uit verblijfsinstellingen?
- Wat doen gemeenten in overleg met zorgaanbieders om de kwaliteit van de ondersteuning tijdens een verblijf in een instelling te borgen?
- Hebben gemeenten bij (dreigende) dakloosheid de basis op orde: een briefadres, inkomen en onderdak?
- Wat voor opties krijgen mensen aangereikt voor (het zoeken naar) onderdak om daarmee instroom in de opvang te voorkomen en uitstroom uit de opvang en andere verblijfsinstellingen te versnellen?
- Werken gemeenten met een urgentieverordening?



# Resultaten Preventiescanner Dakloosheid



## Bestaanscondities

*Wat doen gemeenten om de bestaanszekerheid van haar inwoners te versterken?*

Gemeenten doen al het nodige om de bestaanszekerheid van haar inwoners te versterken, maar kunnen zich met name meer inspannen op het gebied van wonen, inkomen en relaties.

### Vroegaanpak bij woononzekerheid

Alle gemeenten zullen in de vroegaanpak moeten (blijven) investeren. De vroegaanpak bij woononzekerheid kan versterkt worden door taken uit te voeren van de Wet gemeentelijke schuldhulpverlening en het Landelijk Convenant Vroegsignalering. Dit gebeurt nu niet altijd. Samenwerken met verenigingen van particuliere verhuur kan bijdragen aan het voorkomen van uit-zettingen. Vooral de niet-centrum gemeenten zouden meer ondersteuning op maat kunnen bieden, zoals het 'uit de (bijstands) uitkering' betalen van vaste lasten en belastingen, en het betalen van kleine huurschulden om huisuitzetting te voorkomen. De grotere gemeenten kunnen de kostendelersnorm op maat toe-passen en een regeling treffen met woningbouwcorporaties over de betaling van huurachterstanden. Dat laatste geldt ook voor de kleinere gemeenten.

### Openbare orde en veiligheid

Gemeenten ondernemen al het nodig om openbare orde en veiligheidsrisico's te verminderen. De grotere gemeenten en kleinere gemeenten zouden kunnen nagaan of zij met de centrum-gemeenten de krachten kunnen bundelen als het gaat om pro-gramma's voor jonge delinquenten en veelplegers.

## De basis van een stabiel thuis

### Inkomensondersteuning

Een substantieel deel van de grotere gemeenten kan een tandje bijzetten om het inkomen van hun inwoners op peil te houden. Dat kan door meer inkomensondersteuning op maat te bieden. Denk aan een regeling voor volwassenen en ook voor jongeren voor het op maat en/of versneld verstrekken van geld.

### Tegengaan van schulden

Alle gemeenten kunnen meer doen om problematische schulden tegen te gaan. Zoals het benutten van betalingsregelingen die CJIB biedt bij o.a. verkeersboetes en het opvragen van een overzicht van wanbetalers zorgpremie bij het CAK. Ook kunnen gemeenten de criteria voor de schuldhulpverlening aanpassen.

### Ondersteunen van relaties

Gemeenten zijn redelijk actief in het versterken van positieve verbindingen in de leefomgeving. De grotere gemeenten kunnen trainingen geven voor het versterken van sociale vaardigheden en onderlinge communicatie. Weinig gemeenten geven voorlichting in de wijk over signalen van risico's op uitsluiting en dreigende dak-loosheid en wat daarmee te doen. Ook worden nauwelijks anti-stigma programma's voor inwoners georganiseerd. Gemeenten kunnen preventiever werken om escalaties in relatie- en familie-conflicten tegen te gaan, zoals met een luisterlijn, SOS-lijn of telefoonwacht voor mensen en kinderen in psychische nood (wettelijke taak) en Eigen Kracht conferenties. Een groot deel van de grotere gemeenten kan bemiddelen bij gezinnen met conflicten en een groot deel van de kleinere gemeenten kan voorlichting geven over huiselijk geweld m.b.v. een publiekscampagne.

### Zelfregie en gezondheid

Gemeenten geven ondersteuning met diverse activiteiten. De grotere gemeenten kunnen meer doen voor mensen die voor het behoud of herstel van hun gezondheid iets extra's nodig hebben. Denk aan zelfhulp of lotgenotengroepen, psycho-educatie en KOPP- en KOVgroepen. Mogelijk kunnen ze hierin de verbinding zoeken met andere gemeenten in de regio. Waar alle gemeenten meer op kunnen inzetten zijn E-health programma's voor behoud of verbetering van de eigen gezondheid.

### Activiteiten

Alle gemeenten bieden inwoners activiteiten en vormen van vrijetijdsbesteding om in de samenleving mee te kunnen doen. In samenwerking met de doelgroep en particulier initiatief zouden meer gemeenten werkplaatsen in wijk- of zelfregiecentrum mogelijk kunnen maken.

### Wat doen gemeenten aan bestaanscondities?



woononzekerheid, veiligheid



inkomensondersteuning, schulden



relaties, leefomgeving



gezondheid en zelfregie



activiteiten



## Bestaanscondities



## Wonen

De basis van een goed en stabiel thuis is passende duurzame huisvesting.

0 T/M 50% VAN DE GEMEENTEN

51 T/M 75% VAN DE GEMEENTEN

76 T/M 100% VAN DE GEMEENTEN

### Acties voor het tegengaan van woononzekerheid

Een regeling voor inwoners in een kwetsbare positie voor het direct door de gemeente laten betalen van hun vaste lasten en belastingen uit de (bijstands-)uitkering.

Door de gemeente betalen van kleine (huur)schulden om huisuitzetting van inwoners af te wenden.

Regeling met brancheverenigingen particuliere verhuur over betaling van huurachterstanden.

Afspraken met brancheverenigingen particuliere verhuur over afwenden van uitzetting.

Op maat toepassen van de kostendelersnorm.

Regeling met woningcorporaties over betaling huurachterstanden.

Afspraken met energiebedrijven, drinkwaterbedrijven en woningverhuurders over melding en aanpak van betalingsachterstanden.

Afspraken met woningcorporaties over het voorkomen van huisuitzetting en/of het inzetten van begeleiding en/of budgetbeheer voor kwetsbare huurders.

Systeem voor vroegsignalering van betalingsachterstanden van huur, bij gemeente of ketenpartners.

Systeem van huisbezoeken bij huishoudens met twee of meer meldingen van betalingsachterstanden huur.

### Acties openbare orde en veiligheid

Programma's voor jonge delinquenten die met één been in de criminaliteit staan.

Programma's voor veelplegers, dit zijn vaak verslaafde mensen die veel en over het algemeen kleine misdrijven begaan.

Signaleren en aanpakken van illegale onderverhuur.

Bemiddeling bij burenoverlast en -conflicten.

Signaleren en bestrijden van woningvervuiling/verzamelwoede.

Signaleren en aanpakken van een hennepkwekerij in woningen, bijvoorbeeld door inzet van energiebedrijf.

Signaleren en aanpakken van overlast door groepen jongeren.



## Bestaanscondities



## Inkomen

Voldoende en voorspelbaar inkomen bepaalt in hoge mate de woonstabiliteit van mensen. Het is een noodzakelijke conditie om in de samenleving mee te doen.

0 T/M 50% VAN DE GEMEENTEN

51 T/M 75% VAN DE GEMEENTEN

76 T/M 100% VAN DE GEMEENTEN

### Acties om het inkomen van inwoners op peil te houden

Een regeling voor jongeren tot 27 jaar voor het op maat en/of versneld verstrekken van een uitkering of leefgeld.

Een regeling voor volwassenen voor het op maat en/of versneld verstrekken van een uitkering of leefgeld.

Een noodfonds voor het bekostigen van onverwachte uitgaven van kwetsbare inwoners.

Tegemoetkoming bij inrichtingskosten van een nieuwe woonplek.

Ondersteuning voor krijgen van (toegang tot) subsidies, toeslagen en kortingen (bijv. huurkorting) als daar recht op is, via een laagdrempelig, bereikbaar 1-loket voor budgetadvies, inkomensondersteuning, betalingsachterstanden en advies bij belastingaangifte.

Kind-pakket voor kinderen in gezinnen in armoede.

Facilitering van voedselbanken, bijvoorbeeld met budget, beschikbaar stellen van ruimte.

### Acties voor het tegengaan van schulden

Mogelijkheid om bij het CAK een overzicht van wanbetalers zorgpremie in de eigen gemeente op te vragen.

Het benutten van mogelijkheden die het Centraal Justitieel Incassobureau (CJIB) biedt voor een betalingsregeling van boetes.

Criteria voor schuldhulpverlening aanpassen voor een laagdrempeliger toegang.

Cursussen voor het aanleren van vaardigheden inkomensbeheer en gezond financieel gedrag.

Het kwijtschelden van bij de gemeente uitstaande betalingsachterstanden en/of van gemeentelijke belastingen.

Collectieve Aanvullende Ziektekostenverzekering (CAZ).

Budgetbeheer en ondersteuning bij aflossen van schulden.

Afspraken met zorgverzekeraars over melding en aanpak van achterstand betaling zorgpremies.

Schuldhulpverlening en schuldregelingstrajecten.



## Bestaanscondities



## Relaties

Positieve verbindingen met anderen is een basisbehoefte. Erbij horen is noodzaak. Als ook een steunende gemeenschap waarop mensen kunnen terug vallen.

0 T/M 50% VAN DE GEMEENTEN

51 T/M 75% VAN DE GEMEENTEN

76 T/M 100% VAN DE GEMEENTEN

### Acties voor het versterken van positieve verbindingen in de leefomgeving

Thema-avonden voor inwoners in de wijk voor het leren signaleren van risico's op sociale uitsluiting en dreigende dakloosheid, en hoe hierbij adequaat te handelen.

Anti-stigma programma's

Trainingen voor het versterken van sociale vaardigheden en onderlinge communicatie

Buddy's en vriendendiensten die mensen helpen weer onder de mensen te komen en ondersteunen bij toeleiding naar hulp en instanties.

Programma's voor tegengaan van eenzaamheid en voor de versteviging of opbouw van het sociaal netwerk van kwetsbare inwoners.

Krachtenpunten in de wijk, dat zijn laagdrempelige inloopcentra voor o.a. ontmoeting, een steun in de rug, meedoen aan activiteiten (samen wandelen, samen koken en/of eten) en aan uitjes (Denk aan zelfregiecentra, herstelwerkplaatsen, buurtpleinen, thuishavens etc.).

### Acties voor het tegengaan van escalaties in relaties

Een luisterlijn, SOS-lijn of telefoonwacht voor mensen en kinderen in psychische nood.

Eigen Kracht-conferenties of vergelijkbare benaderingen.

Bemiddeling voor gezinnen met oplopende conflicten, met risico's van huisverlaten of weglopen (mediation).

Voorlichting over huiselijk geweld met behulp van een publiekscampagne.

Versterking van opvoedcompetenties en laagdrempelige opvoedondersteuning, specifiek voor ouders met psychische en/of verslavingsproblemen en/of licht verstandelijke beperkingen.

Bemiddeling voor echtparen in een (vecht)scheiding.

Systematische en omvattende aanpak van huiselijk geweld (aanpak kindermishandeling, uitvoering huisverbod, toepassing verplichte meldcode Huiselijk Geweld etc.).



## Bestaanscondities



## Gezondheid

Gezondheid en zelfregie zijn cruciaal om in de samenleving mee te kunnen doen en doelen te bereiken die voor de zorg voor jezelf, je bestaan en je relaties nodig zijn. Gezondheid en zelfregie vormen de hoeksteen van een goed leven en dragen bij aan persoonlijke groei.

0 T/M 50% VAN DE GEMEENTEN

51 T/M 75% VAN DE GEMEENTEN

76 T/M 100% VAN DE GEMEENTEN

## Acties voor het ondersteunen van de gezondheid en zelfregie van inwoners

E-health programma's voor behoud of verbetering van de eigen gezondheid, zoals 'Grip op je dip'.

Faciliteren van psycho-educatie.

Zelfhulp- en/of lotgenotengroepen.

KOPP- en KOV-groepen voor kinderen met ouders met respectievelijk psychische en verslavingsproblemen.

Voorlichting en gedragsbeïnvloeding (bv bij middelengebruik) en beschikbaar maken van middelen met oog op preventie (anticonceptie, schone spuiten etc.).

Cursussen die welzijn en gezondheid beïnvloeden, zoals cursus omgaan met stress, training mentale weerbaarheid, training gezondheidsvaardigheden en aanpak laaggeletterdheid, en zelfregie en empowermentcursussen.

Programma's voor verbetering van leefstijl, zoals gezond eten, meer bewegen en stoppen met roken.



## Bestaanscondities



## Activiteiten

Voor een goed leven is deelname aan activiteiten, een plezierige vrijetijdsbesteding, scholing en/of (vrijwilligers)werk wezenlijk. Anders missen mensen vaak dagstructuur, ontmoetingen met andere mensen en gevoel van zingeving.

0 T/M 50% VAN DE GEMEENTEN

51 T/M 75% VAN DE GEMEENTEN

76 T/M 100% VAN DE GEMEENTEN

### Acties voor deelname aan activiteiten

Werkplaatsen (fietsenreparatie, houtbewerking, catering etc.), laagdrempelig, bijvoorbeeld in wijk- of zelfregiecentrum.

Bij gemeente inzetten van kwetsbare inwoners in dagloonprojecten (straatveegploegen, groenvoorziening etc.).

Activiteiten voor activering van mensen langdurig in bijstand, zo mogelijk naar (vrijwilligers-)werk.

Activiteiten in groepen voor vrijetijdsbesteding en ontspanning, laagdrempelig, bijvoorbeeld in wijk- of zelfregiecentrum.

Werkervaringsprojecten, als springplank voor een loopbaan, met inzet van gemeente, UWV en bijvoorbeeld uitzendbureau of andere organisatie.

Middelen of mogelijkheden voor inwoners om mee te kunnen doen aan sport, cultuur, scholing etc. (Denk aan toelagen (bijvoorbeeld voor opleiding tot ervaringsdeskundig maatje), stadspas, vervoer).



## Voorzorg

Voorzorg omvat proactieve signalering en vroegtijdige ondersteuning van mensen die door een opeenstapeling van problemen en oplopende stress de greep op hun bestaan en de geborgenheid van hun (t)huis (dreigen te) verliezen en/of te maken hebben met onzekere of ontoereikende huisvesting.

## Behouden van een thuis

*Voorzien gemeenten in vroegsignalering en vroeginterventie om dakloosheid te voorkomen en zijn de voorwaarden hiervoor aanwezig?*

### Prioriteit geven aan voorzorg

Een sterke voorzorg zou in veel gemeenten prioriteit moeten hebben, met name in grote en middelgrote. Vooral om de transformatie van opvang naar preventie en wonen eerst te kunnen realiseren. Van belang is om veel meer 'naar voren' te werken. Zo kan de vroeg aanpak in de eerstelijnszorg, bijvoorbeeld bij het signaleren van armoede, geweld etc., worden gestimuleerd in de grote en middelgrote gemeenten. Maar werken aan voorzorg omvat meer dan het versterken van professionele ondersteuning alleen. Het is van belang om inwoners in situaties van dreigende dakloosheid meer te bieden, zoals informatie en advies wat te doen in die situatie en bijvoorbeeld het beschikbaar maken van een loket voor informatie & advies dat makkelijk te vinden en goed toegankelijk is. Minstens de helft van de grote en middelgrote gemeenten bieden de genoemde faciliteiten niet aan.

### Inzetten op vroegsignalering en vroeginterventie

Kleinere gemeenten kunnen vanuit de zorg meer inzetten op outreachende vroeginterventies bij reëel en hoog risico op dakloosheid. Slechts de helft van deze gemeenten biedt dit nu.

### Méér investeren in kwaliteit

Alle gemeenten moeten meer investeren in de kwaliteit van voorzorg. Dit gebeurt in gemeenten nog betrekkelijk weinig. De grotere gemeenten komen het minst toe aan de kwaliteitsverbetering van de voorzorg. Centrumgemeenten (meer dan 75%) zorgen vooral voor bijscholing van wijkzorg en faciliteren het gebruik van goed onderbouwde en/of effectieve sociale interventies (die als zodanig erkend zijn) door uitvoerders van Wmo-ondersteuning bij de ondersteuning van kwetsbare inwoners. Daarnaast ondersteunen centrumgemeenten (met budget, vergaderruimte, coördinator etc.) de samenwerking tussen professionals en organisaties op casusniveau om erger te voorkomen. Ook het aanpassen van de gebruikte, ambtelijke taal in communicatie wordt gefaciliteerd door centrumgemeenten, maar ook door grotere gemeenten. Kleinere gemeenten stimuleren vooral het gebruik van een signaleringsplan, crisiskaart en/of veiligheidsplan (bij huiselijk geweld) in de wijkzorg en eerstelijnszorg.

---

### Wat doen gemeenten aan voorzorg?

---

acties voor een sterke voorzorg

---

acties voor kwaliteitsverbetering van voorzorg





# Voorzorg

Proactieve signalering en vroegtijdige ondersteuning van mensen die door een opeenstapeling van problemen en oplopende stress de greep op hun bestaan en de geborgenheid van hun (t)huis (dreigen te) verliezen en/of te maken hebben met onzekere of ontoereikende huisvesting.

0 T/M 50% VAN DE GEMEENTEN

51 T/M 75% VAN DE GEMEENTEN

76 T/M 100% VAN DE GEMEENTEN

## Acties voor een sterke voorzorg

Informatie bieden over hoe zij bij dreigende dakloosheid zelf hulp kunnen krijgen en onderdak kunnen vinden.

Een gemeentelijk loket voor inwoners voor informatie en advies over hulp krijgen en dakloosheid voorkomen.

Inzet van expertise en coaching door specialisten (van de GGZ, verslaving etc.), ter ondersteuning van professionals in het voorliggend veld.

Stimuleren van een vroegaanpak in de eerstelijnszorg (huisartsen, praktijkondersteuners GGZ), bijvoorbeeld bij het signaleren van armoede en geweld.

Laagdrempelige ondersteuning in wijken om in reactie op signalen van omwonenden en wijkwerkers contact te krijgen met kwetsbare inwoners om na te gaan of ondersteuning nodig is.

Vroeginterventies om bij hoog risico op dakloosheid direct en proactief ondersteuning te mobiliseren en in te zetten voor tegengaan van dakloosheid.

Stimuleren van gebruik van een signaleringsplan, crisiskaart en/of veiligheidsplan (bij huiselijk geweld) in wijkzorg en eerstelijnszorg.

Facilitering (met budget, vergaderruimte, coördinator etc.) van casusoverleg voor het multidisciplinair bespreken van inwoners waarover zorgen bestaan.

Proactieve ondersteuning, zo nodig crisisinterventie, door o.a. wijkteams en sociaal werk.

Intensieve outreach (o.a. bemoeizorg) om proactief 'achter de voordeur' contact te krijgen met moeilijk bereikbare inwoners waarover ernstige zorgen bestaan.

Cliëntenondersteuners voor ondersteuning van inwoners bij het krijgen van juiste zorg en ondersteuning, waaronder huisvesting.



# Voorzorg

0 T/M 50% VAN DE GEMEENTEN

51 T/M 75% VAN DE GEMEENTEN

76 T/M 100%

## Acties voor kwaliteitsverbetering van voorzorg

Het betrekken van de doelgroep bij innovatie en/of evaluatie van de ondersteuning en opvang van mensen die dakloos (dreigen te) raken.

Aanpassen van de bereikbaarheid van instanties, bijvoorbeeld door ruimere openingstijden.

De bereikbaarheid en beschikbaarheid van wijkzorg (wijkteams en maatschappelijk werk) monitoren en bij lange wachtlijsten mensen in acute nood alternatieven bieden voor crisisinterventie.

Faciliteren van bijscholing van professionals van eerstelijnszorg (huisartsen, praktijkondersteuners GGZ, wijkverpleegkundigen etc.) bij het passend bejegenen en ondersteunen van kwetsbare inwoners, het signaleren van risico's op dakloosheid, en hoe hiermee om te gaan.

Proactieve signalering en vroegtijdige ondersteuning van mensen die door een opeenstapeling van problemen en oplopende stress de greep op hun bestaan en de geborgenheid van hun (t)huis (dreigen te) verliezen en/of te maken hebben met onzekere of ontoereikende huisvesting.

Aanpassen van de gebruikte, ambtelijke taal in de communicatie met inwoners.

Bijscholing wijkteams bij het onderkennen van onderliggende problematiek (zoals psychische problemen, licht verstandelijke beperkingen), passend bejegenen en ondersteunen van kwetsbare inwoners, en signaleren van risico's op dakloosheid, en hoe hiermee om te gaan.

Bijscholing van medewerkers van gemeentelijke instanties bij het onderkennen van onderliggende problematiek (zoals psychische problemen, licht verstandelijke beperkingen), het passend bejegenen en ondersteunen van kwetsbare inwoners, en het signaleren van risico's op dakloosheid.

Geven van opdrachten aan uitvoerders van Wmo-ondersteuning (bijv. welzijnswerk of maatschappelijke opvang) om goed onderbouwde (gesprek)tools en materialen (screening geldzorgen en schuldsituatie; licht verstandelijke beperkingen; risico op uitval en dakloosheid) te gebruiken t.b.v. het signaleren van risico's op dakloosheid en hoe hiermee om te gaan.

Geven van opdracht aan uitvoerders van Wmo-ondersteuning (bijv. welzijnswerk of maatschappelijke opvang) om bij de ondersteuning van kwetsbare inwoners goed onderbouwde of effectieve sociale interventies te gebruiken, die als zodanig erkend zijn.

Afspraken voor de op- en afschaling van de ondersteuning van kwetsbare inwoners in de keten van ondersteuning, zorg en opvang, en de taakverdeling hierbij van alle betrokken ketenpartners, waar nodig in overleg met zorgverzekeraars.



## Herstelzorg

Herstelzorg omvat ondersteuning van mensen die achterop zijn geraakt, moeite hebben om zichzelf te handhaven in de samenleving en voor een goed leven extra steun nodig hebben. Het gaat om mensen die in de wijk wonen, mensen die uitstromen uit een verblijfsinstelling en om mensen die op straat verblijven.

*Voorzien gemeenten, samen met ketenpartners, in ambulante begeleiding en andere voorwaarden voor herstel, voor mensen die langdurig extra ondersteuning nodig hebben?*

### Langdurige, ambulante begeleiding

De meeste gemeenten bieden langer durende, ambulante woonbegeleiding met o.a. praktische en emotionele hulp gericht op bestaanszekerheid en een goede levenskwaliteit. De meeste voorzien ook in gespecialiseerde zorg, op maat. Meer gemeenten kunnen werk maken van andere voorwaarden voor het herstel van mensen, zoals de inzet van ervaringsdeskundige buddy's voor ondersteuning van mensen bij het (leren) navigeren door het complex van regelingen en instanties, de continuïteit van zorg en herstel- of krachtgroepen voor versterking van eigen herstel en het tegengaan van terugval. Centrumgemeenten hebben de herstelzorg meer op orde dan de andere gemeenten.

## Borgen van een beschermd thuis

*Faciliteren gemeenten nazorg na vertrek uit verblijfsinstellingen?*

### Nazorg na vertrek

De meerderheid van de gemeenten faciliteert nazorg na vertrek uit diverse soorten verblijfsinstellingen (crisisopvang en maatschappelijke opvang, beschermd wonen, detentie, GGZ- en/of verslavingsinstelling en Jeugdzorginstelling met verblijf).

Centrumgemeenten zouden met zorgaanbieders meer kunnen inzetten op nazorg na een GGZ- en/of verslavingsinstelling.

De niet-centrum gemeenten kunnen meer inzetten op trainingen of programma's die mensen helpen om hun huishouden te voeren, zoals een training woonvaardigheden.

*Wat doen gemeenten in overleg met zorgaanbieders om de kwaliteit van ondersteuning tijdens een verblijf in een instelling te borgen?*

### Ondersteuning tijdens een verblijf

Uitstroom uit een verblijfsinstelling geeft risico op dakloosheid. Als er tijdens het verblijf van mensen in een verblijfsinstelling al wordt gewerkt aan onderdak na vertrek en aan duurzame integratie dan kan dat (hernieuwde) dakloosheid helpen voorkomen. Acties voor een kwalitatief goede ondersteuning tijdens verblijf in een instelling ondernemen vooral de centrumgemeenten. In aanzienlijk mindere mate doen de regiogemeenten dit. Gemeenten kunnen hierin, in overleg met zorgaanbieders, meer doen. Regionaal zouden de gemeenten kunnen afstemmen welke gemeente met welke instelling in overleg gaat om de kwaliteit van de ondersteuning tijdens het verblijf van mensen te verbeteren en daarmee dakloosheid na vertrek tegen te gaan, en wat hiervoor nodig is.

---

### Wat doen gemeenten aan herstelzorg?

---

**acties voor een stevige herstelzorg**

---

**acties voor kwalitatief goede ondersteuning tijdens een verblijf in een instelling**





# Herstelzorg

Ondersteuning van mensen die achterop zijn geraakt, moeite hebben om zichzelf te handhaven in de samenleving en voor een goed leven extra steun nodig hebben. Het gaat om mensen die in de wijk wonen, mensen die uitstromen uit een verblijfsinstelling en om mensen die op straat verblijven.

0 T/M 50% VAN DE GEMEENTEN

51 T/M 75% VAN DE GEMEENTEN

76 T/M 100% VAN DE GEMEENTEN

## Acties voor een stevige herstelzorg

Inzet van ervaringsdeskundige buddy's voor ondersteuning van mensen bij het (leren) navigeren door het complex van regelingen en instanties voor het realiseren van hun sociale basisrechten en het krijgen van de juiste zorg en van continuïteit van zorg.

Training/programma voor mensen bij en na vertrek uit een verblijfsinstelling, zoals training woonvaardigheden.

Herstel- of krachtgroepen voor mensen na vertrek uit een verblijfsinstelling, voor versterking van eigen herstel en het tegengaan van terugval.

Transitieondersteuning van mensen met 'een rugzak vol bagage', veelal voor bepaalde tijd, zoals na vertrek uit een verblijfsinstelling. Denk aan Critical Time Intervention.

Nazorg na vertrek uit een GGZ-instelling en/of verslavingskliniek.

Nazorg na vertrek uit een Jeugdzorginstelling met verblijf.

Woonbegeleiding voor mensen die langdurig zijn aangewezen op extra steun, met o.a. praktische en emotionele hulp gericht op bestaanszekerheid en goede levenskwaliteit.

Gespecialiseerde zorg, op maat (Denk aan inzet Flexibele Assertive Community Treatment (FACT) voor mensen met ernstige psychische aandoeningen.

Nazorg na vertrek uit beschermd wonen.

Nazorg na vertrek uit de crisisopvang van maatschappelijke opvang.

Nazorg na vertrek uit detentie.

Voor een succesvolle herstelzorg dienen ook de andere pijlers van sociale inclusie op orde te zijn. Denk bijvoorbeeld aan Krachtpunten in de wijk en respijtvoorzieningen voor een time out.



# Herstelzorg

Ondersteuning van mensen die achterop zijn geraakt, moeite hebben om zichzelf te handhaven in de samenleving en voor een goed leven extra steun nodig hebben. Het gaat om mensen die in de wijk wonen, mensen die uitstromen uit een verblijfsinstelling en om mensen die op straat verblijven.

0 T/M 50% VAN DE GEMEENTEN

51 T/M 75% VAN DE GEMEENTEN

76 T/M 100% VAN DE GEMEENTEN

## Acties voor kwalitatief goede ondersteuning tijdens een verblijf in een instelling

Opdracht van gemeente aan een instelling om direct bij opname lopende zorgtrajecten in kaart te brengen en hiermee af te stemmen.

Opdracht aan een instelling om direct bij opname te screenen op (licht) verstandelijke beperkingen.

Laten doorlopen van ambulante ondersteuning tijdens verblijf.

Opstarten van ambulante Wmo-ondersteuning tijdens verblijf

Opdracht van gemeente aan instelling voor systematische ondersteuning van huishouden bij het vinden en behouden van betekenisvolle dagactiviteiten, vrijwilligerswerk, werk of opleiding en scholing tijdens het verblijf.

Opdracht van gemeente aan instelling voor systematische ondersteuning van huishouden bij het aanpakken van schulden gedurende het verblijf.

Ondersteuning bij het behouden van eigen huisvesting als een huishouden tijdens een tijdelijk verblijf in een instelling eigen huisvesting heeft, maar die dreigt te verliezen.

Regelen van uitkering of leefgeld zodat bij vertrek dit inkomen voor huishouden beschikbaar is (of zo snel mogelijk daarna).

Verstrekken van een geldig ID-bewijs als een persoon hier niet over beschikt maar hiervoor wél in aanmerking komt.

Aanvraag indienen voor Wmo-ondersteuning.

Beschikking afgeven voor Wmo-ondersteuning.

Opdracht van gemeente aan instelling voor systematische ondersteuning van huishouden voor en bij vertrek met het oog op een succesvolle overgang naar (begeleid) zelfstandig wonen.

Opdracht van gemeente aan instelling voor 'warme overdracht' bij vertrek: de instelling informeert partijen over de situatie; het persoonlijk netwerk, evt. verwijzer, evt. andere betrokken zorgaanbieders, de gemeente als er ondersteuningsbehoefte is, en de zorgverzekeraar (als zorgbemiddeling nodig is).



## Inclusief wonen

**Inclusief wonen omvat diverse woonplekken in de gemeenschap. Het gaat specifiek om woonplekken voor mensen met een acute woonvraag als gevolg van verlies van onderdak. En om beschermde woonplekken in de wijk voor mensen die vertrekken uit een verblijfsinstelling. Daarnaast gaat het om de snelle realisering van basisbehoeften bij (dreigende) dakloosheid, zoals een briefadres.**

*Hebben gemeenten bij (dreigende) dakloosheid de basis op orde, waaronder een briefadres, inkomen en onderdak?*

### Administratieve en financiële ondersteuning

Het merendeel van de centrumgemeenten en de regiogemeenten zegt inwoners een briefadres te verschaffen. Het in noodsituaties snel verschaffen van een identiteitsbewijs of het snel verstrekken van een uitkering, voorschot of leefgeld gebeurt in de meeste centrumgemeenten, veel minder in de regiogemeenten.

### Faciliteren van huisvestingsoplossing

Het faciliteren van een huisvestingsoplossing bij (dreigende) dakloosheid gebeurt vooral door de centrumgemeenten. Regiogemeenten doen dit veel minder, de kleinere gemeenten het minst.

- De meeste centrumgemeenten spannen zich in voor huisvesting bij dakloosheid na een ingrijpende levensgebeurtenis en na een huisuitzetting. Meer dan de helft van de centrumgemeenten kijkt

## Passende duurzame huisvesting

ook naar een huisvestingsoplossing voor mensen met een huisuitzetting vanwege overlast of andere redenen, zoals hennepeteelt, en slechts minder dan de helft doet dat in situaties van remigratie. Voor de regiogemeenten geldt dat de helft of minder huisvestingsoplossingen biedt bij dakloosheid wegens de zojuist genoemde situaties.

- Ook na vertrek uit een verblijfsinstelling zijn het vooral de centrumgemeenten (64% tot 93%) die een huisvestingsoplossing faciliteren. Na vertrek uit de crisisopvang van de maatschappelijke opvang en beschermd wonen, doen de centrumgemeenten dit meer dan na vertrek uit detentie, een GGZ-instelling of verslavingskliniek, en een Jeugdzorginstelling, met verblijf. Kijken we naar alle gemeenten dan zien we dat met name bij vertrek uit een GGZ-instelling er weinig huisvestingsoplossingen worden geboden. De kleinere regiogemeenten hebben de grootste opdracht als het gaat om het faciliteren van huisvesting na vertrek uit een verblijfsinstelling.

*Welke opties krijgen mensen aangereikt voor (het zoeken naar) onderdak om daarmee instroom in de maatschappelijke opvang te voorkomen en uitstroom uit de opvang en verblijfsinstellingen te versnellen?*

### Welzijnswerk en informatieloket

Hoe mensen dakloos worden maakt voor de hen aangeboden huisvestingsopties niet uit. In principe zijn voor alle mensen die dakloos worden in de regio dezelfde opties beschikbaar. Bijna alle

gemeenten verwijzen mensen bij dakloosheid, ongeacht de route, naar het welzijnswerk (buurt- of wijkteam en het sociaal werk). Ook kunnen de mensen terecht bij een loket - voor informatie en advies voor het krijgen van onderdak - in 79% van de centrumgemeenten. Heel veel andere opties voor (her)huisvesting noemen gemeenten niet. Met de uitzondering dat meer dan driekwart van de centrumgemeenten bij dakloosheid na een ingrijpende gebeurtenis, ongeacht de aard, ook wijst op het bestaan van: een bankslapersregeling, woonruimte in de wijk met huurcontract (met acceptatie van verplichte woonbegeleiding) en de crisisopvang van de maatschappelijke opvang. Regiogemeenten bieden deze opties (aanmerkelijk) minder.

### Werken gemeenten met een urgentieverordening?

De meeste gemeenten zeggen met een urgentieverklaring te werken voor het met voorrang verkrijgen van woonruimte voor huishoudens die geen onderdak hebben. Dit gebeurt door 89% van de centrumgemeenten, 69% van de middelgrote gemeenten en 83% van de kleinere gemeenten.

### Wat doen gemeenten aan inclusief wonen?

**Opties voor (het zoeken naar) onderdak voor vermijding van dakloosheid.**





# Inclusief wonen

Diverse woonplekken in de gemeenschap. Het gaat specifiek om woonplekken voor mensen met een acute woonvraag als gevolg van verlies van onderdak. En om beschermde woonplekken in de wijk voor mensen die vertrekken uit een verblijfsinstelling. Daarnaast gaat het om de snelle realisering van basisbehoeften bij (dreigende) dakloosheid, zoals een briefadres.

0 T/M 50% VAN DE GEMEENTEN

51 T/M 75% VAN DE GEMEENTEN

76 T/M 100% VAN DE GEMEENTEN

## Opties voor (het zoeken naar) onderdak voor vermijding van dakloosheid.

Tijdelijke logeerplekken in een woning in een wijk, na aanmelding via bijv. zelfregiecentrum in de wijk, gefaciliteerd door gemeente.

Tiny houses.

Woonkantraject na huisuitzetting (bijv. zgn. Tweede kans beleid).

Skaeve Huse.

Informatie over hoe onderdak te vinden (bijvoorbeeld via website of brochures).

Onder de Pannen: kamers bij particulieren voor bijv. mensen die door verlies van baan of door echtscheiding op straat terecht komen.

Loket voor mensen zonder onderdak, voor informatie en advies voor het krijgen van onderdak.

Flexwonen, tijdelijk wonen met huurcontracten voor bepaalde tijd.

Woonruimte in de wijk met huurcontract, met acceptatie verplichte woonbegeleiding, evt. met budgetbeheer (bijv. via Housing First).

Tijdelijk wonen in leegstaande (renovatie)locaties van woningcorporaties.

Noodopvang voor gezinnen.

Hostel/pension voor opvang van jongeren, ex-gedetineerden, inwoners met een psychische en/of verslavingsprobleem, economisch daklozen.

Crisisopvang van de maatschappelijke opvang.

Bankslapersregeling.

Welzijnswerk, bijvoorbeeld wijkteams, maatschappelijk werk.



# Maak je eigen preventiescan

Wat biedt mijn gemeente voor preventie van dakloosheid en wat nog niet?  
Waar liggen kansen en wat is er nodig om die te realiseren?

## Ga zelf aan de slag

Je kunt dit doen samen met medewerkers van de eigen interne organisatie en met betrokken partners, zoals met zorgaanbieders en woningcorporaties, en met ervaringskenners en belangenbehartigers.

## Ondersteunend

De praatplaat Preventiescanner Dakloosheid kan ondersteunend zijn in het gesprek over preventie van dakloosheid, zowel op lokaal, als op regionaal niveau.

## Bestaanscondities

Basis van een stabiel thuis

woonzekerheid, veiligheid



inkomsondersteuning, schulden



relaties, leefomgeving



gezondheid en zelfregie



activiteiten



## Voorzorg

Behouden van een thuis

- acties voor een sterke voorzorg
- acties voor kwaliteitsverbetering van voorzorg



## Herstelzorg

Borgen van een beschermd thuis

- acties voor een stevige herstelzorg
- acties voor kwalitatief goede ondersteuning tijdens een verblijf in een instelling



## Inclusief wonen

Passende duurzame huisvesting

Opties voor (het zoeken naar) onderdak voor vermijding van dakloosheid.





# Woononzekerheid en veiligheid



Wat biedt mijn gemeente voor preventie van dakloosheid?  
Wat biedt mijn gemeente nog niet?

Waar liggen voor mijn gemeente en partners kansen voor preventie van dakloosheid? En wat is er nodig om die te realiseren?

## Vroegaanpak bij betalingsachterstanden en woononzekerheid

Vul in:

Vul in:

## Vermindering van openbare orde en veiligheidsrisico's

Vul in:

Vul in:



# Inkomensondersteuning en schulden



Wat biedt mijn gemeente voor preventie van dakloosheid?  
Wat biedt mijn gemeente nog niet?

Waar liggen voor mijn gemeente en partners kansen voor preventie van dakloosheid? En wat is er nodig om die te realiseren?

## Inkomen van inwoners op peil houden

Vul in:

Vul in:

## Tegengaan van problematische schulden

Vul in:

Vul in:



# Relaties en leefomgeving



Wat biedt mijn gemeente voor preventie van dakloosheid?  
Wat biedt mijn gemeente nog niet?

Waar liggen voor mijn gemeente en partners kansen voor preventie van dakloosheid? En wat is er nodig om die te realiseren?

## Versterken van positieve verbindingen in de leefomgeving

Vul in:

Vul in:

## Tegengaan van escalaties in relaties

Vul in:

Vul in:



# Gezondheid en zelfregie



Wat biedt mijn gemeente voor preventie van dakloosheid?  
Wat biedt mijn gemeente nog niet?

Waar liggen voor mijn gemeente en partners kansen voor preventie van dakloosheid? En wat is er nodig om die te realiseren?

## Ondersteuning van de gezondheid en zelfregie van inwoners

Vul in:

Vul in:



# Activiteiten



Wat biedt mijn gemeente voor preventie van dakloosheid?  
Wat biedt mijn gemeente nog niet?

Waar liggen voor mijn gemeente en partners kansen voor preventie van dakloosheid? En wat is er nodig om die te realiseren?

## Deelname aan activiteiten

Vul in:

Vul in:



# Voorzorg

Wat biedt mijn gemeente voor preventie van dakloosheid?  
Wat biedt mijn gemeente nog niet?

Waar liggen voor mijn gemeente en partners kansen voor preventie van dakloosheid? En wat is er nodig om die te realiseren?

## Acties voor een sterke voorzorg

Vul in:

Vul in:

## Acties voor kwaliteitsverbetering van voorzorg

Vul in:

Vul in:



# Herstelzorg

Wat biedt mijn gemeente voor preventie van dakloosheid?  
Wat biedt mijn gemeente nog niet?

Waar liggen voor mijn gemeente en partners kansen voor preventie van dakloosheid? En wat is er nodig om die te realiseren?

## Acties voor een stevige herstelzorg

Vul in:

Vul in:

## Acties voor kwalitatief goede ondersteuning tijdens een verblijf in een instelling

Vul in:

Vul in:



# Inclusief wonen

Wat biedt mijn gemeente voor preventie van dakloosheid?  
Wat biedt mijn gemeente nog niet?

Waar liggen voor mijn gemeente en partners kansen voor preventie van dakloosheid? En wat is er nodig om die te realiseren?

**Opties voor (het zoeken naar) onderdak voor vermijding van dakloosheid.**

Vul in:

Vul in: